

Cómo eliminar las chinches

Sin productos químicos

A continuación se incluyen las maneras más efectivas y económicas para el control de las infestaciones de bajo nivel de las chinches.

1. Meta los artículos de tela en la secadora a temperatura alta (120°F/49°C) por 30 minutos para matar las chinches.
2. Coloque los artículos pequeños (p.ej. juguetes, libros, zapatos) dentro de una bolsa y métala en el congelador (0°F/-18°C) por 4 días mínimo para matar las chinches.
3. Utilice la herramienta para grietas de la aspiradora para capturar las chinches y de inmediato deshágase de los contenidos de la aspiradora.
4. Coloque trampas interceptoras comerciales debajo de los muebles con piernas para atrapar las chinches.

Elegir una empresa de control de plagas

El tratamiento efectivo es importante para deshacerse rápido de las chinches y para la gestión de control a largo plazo. Considere contratar a un profesional entrenado y licenciado.

Hay dos tipos principales de tratamiento:

1. Tratamiento químico – Consta de 2 visitas (~2 horas/cada una) con varias formulaciones de insecticidas y productos. Las chinches deben quedar expuesta a la material, la cual es ubicada estratégicamente cerca de los lugares donde se esconden las chinches.
2. Tratamiento de calor – Consta del uso de máquinas comerciales de calor y la monitorización termal para subir la temperatura de los espacios infestados a un nivel letal para matar las chinches en cada etapa del ciclo de vida. Puede durar 6-8 horas y no aporta efectos residuos.

Cosas para considerar antes de decidir:

- Tipo de residencia, cantidad de cuartos o pies cuadrados, cantidad de preparación, nivel de la infestación, costo del tratamiento

Las chinches recién alimentadas son de color rojo oscuro, alargadas, e hinchadas con sangre.

Las ninfas son tan pequeñas como 1/16 de pulgada de largo.

Las ninfas sin alimentar son casi transparentes.



N EXTENSION

¡Conéctese con entomólogos urbanos!

Extensión de Nebraska del condado Lancaster


 444 Cherrycreck Rd., Ste A, Lincoln NE 68528

 lancaster.unl.edu

 (402) 441-7180

 lancaster@unl.edu

Extensión de Nebraska de los condados Douglas & Sarpy

 8015 W. Center Rd
Omaha NE 68124

 1102 E. 1st St., Ste 3
Papillion NE 68048

 extension.unl.edu/statewide/douglas-sarpy

 (402) 444-7804

 douglas-sarpy@unl.edu



La Universidad de Nebraska no discrimina en base de ningún estatus protegido. Por favor, visite a go.unl.edu/nondiscrimination.

El control de las chinches de cama

El descubrimiento de las chinches a menudo resulta en pánico y reacciones apresuradas debido a la desinformación y el estigma asociado con las chinches.

Cualquiera puede deshacerse de las chinches de cama. La averiguación temprana y el tratamiento correcto aumentan el éxito de eliminarlas. Aprenda cómo identificar, inspeccionar, y controlar las chinches de cama dentro de su casa.

Las chinches no tienen alas y son de color marrón rojizo y de forma ovalada y plana. Los adultos pueden medir hasta 1/4 de pulgada de largo.



La verdad sobre las chinches

- Se puede verlas a simple vista.
- Se alimentan de sangre humana pero no viven en el cuerpo.
- No pueden volar ni saltar pero pueden reptar bastante rápido.
- Se puede encontrarlas en lugares además de la cama.
- Se esconden en y se transportan con las pertenencias, que es la forma en que se trasladan de un lugar a otro.
- Pasan la mayoría de su tiempo en grietas y fisuras cerca de donde duermen los humanos.
- No siempre se detecta las picaduras, y algunas personas no tienen reacciones.
- No propagan enfermedades a los humanos.
- Pueden vivir por meses sin alimentarse con sangre.



Los huevos de las chinches miden 3/64 de pulgada de largo y a menudo quedan atascados a las superficies escondidas.

Comprobar si hay chinches

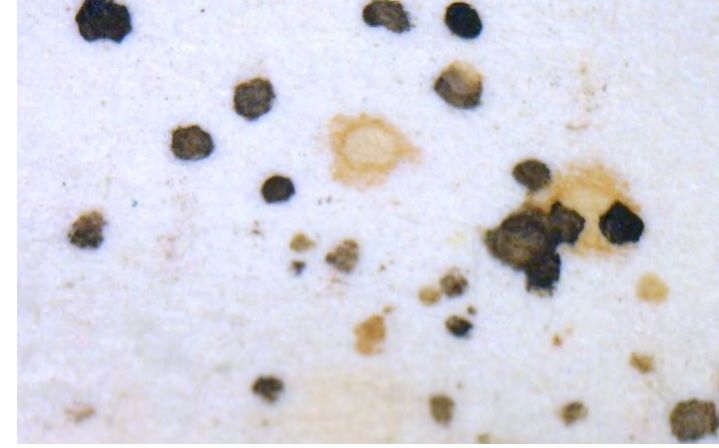
Empiece a buscar donde duermen las personas o pasan la mayoría de su tiempo (p.ej. la cama, la sofá, el sillón reclinable).

- Use una linterna brillante.
- Inspeccione las áreas escondidas e inalteradas.
- Revise las sábanas, las mantas, las faldas de cama, los guardapolvos, y otra ropa de cama.
- Busque los indicios de una infestación (ver las fotos).
- Examine el colchón, el somier, las almohadas decorativas, las tapas para tomacorriente, los zócalos, las cortinas, y cosas cercanas.
- Concéntrese en las costuras, las arrugas, y los pliegues de tela, los cierres, las etiquetas, las grietas, o las fisuras.



Las chinches mudan la piel (exoesqueleto) cinco veces antes de volverse adultos.

Las manchas fecales son marcas oscuras que se encuentran donde esconden las chinches como el marco de cama, el colchón, el somier, la ropa de cama, los libros, y otras superficies.



¡Ay, no! Encontré una chinche

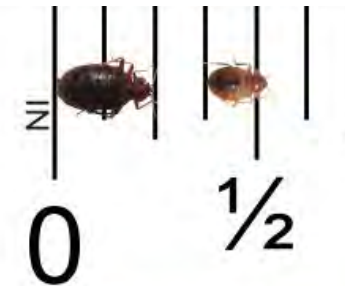
No entre en pánico. No tire el colchón.

1. Deduzca la origen de la infestación (p.ej. viajes recientes, muebles nuevas/usadas, visitantes, lugar de empleo, alojamiento multifamiliar).
2. Evite la propagación a otros lugares y personas. Si corresponde, contacte al propietario.
3. Trate las áreas infestadas con las medidas apropiadas.
4. Prevenga la infestación de nuevas chinches.
5. Monitoree por indicios de las chinches. (Fundas de colchones pueden ayudar con la detección temprana).

¿Es una chinche?

Guárdela, no la estruje. Se tiene que identificarla.

- Coloque la chinche en una bolsa de plástico o un recipiente transparente.
- Deje la muestra en la oficina local de la Extensión o entregue una foto por correo electrónico.



De menudo se compara las chinches a la forma y el tamaño de una semilla de manzana.